

Le Guignol à Roulettes présente, avec le soutien de : Canton de Fribourg, Loterie Romande, Fondation Ernst Goehner :



Au bord du monde

Spectacle de marionnettes destiné aux cycles 1 et 2, dès 6 ans.

Durée : 50 minutes

Domaine : Capacités transversales et Formation générale

Miche et Drate, deux personnages sans sexe ni âge, mais au caractères bien trempés, n'ont rien de spécial à faire si ce n'est observer la vie et découvrir ses mystères. Pourquoi tombe-t-on vers le bas ? Jusqu'où vont les statues faites d'air ? Quand viendra l'oiseau qui offrira une plume ? À quoi ressemblera la fin du monde ? L'un répond par la fougue et la spontanéité que lui dicte son instinct. L'autre réfléchit, observe, suit les méandres de son esprit. Par de petits dialogues drôles et poétiques, ce spectacle, inspiré de l'ouvrage « Miche et Drate, paroles blanches » de Gérard Chevrollet, nous parle de notre élan à nous questionner et à raisonner avec ce monde dès notre plus jeune âge, et touche ainsi au cœur de notre humanité.

Contact : Case postale 698, CH-1701 Fribourg

Tél : +41 76 562 06 88

Email : info@guignol.ch

Dossier pédagogique réalisé par Fleur Heiniger, février 2019

2. Table des matières

1. Page de couverture p. 1
2. Table des matières p. 2
3. Présentation de l'opérateur culturel et du projet p. 3
4. Liens au PER et objectifs d'apprentissages p. 4
5. Propositions d'activités et documents à l'intention des élèves p. 5 à 11



3. Présentation de l'opérateur culturel

Le "Guignol à roulettes" est une compagnie théâtrale professionnelle, itinérante et indépendante, spécialisée dans l'art de la marionnette. Depuis sa création en 1981, cette compagnie francophone basée à Fribourg a produit 24 spectacles qui ont été joués dans trois langues, aussi bien en Suisse qu'à l'étranger. Cette compagnie utilise une grande variété de ressources offertes par les marionnettes, en adaptant les différentes techniques de fabrication, d'animation et de jeu d'acteur à chacun de ses spectacles.

Pour plus d'informations voir le site : www.guignol.ch

Distribution :

Jeu, conception des marionnettes : PAOLA BUSCA

Marionnettes : ALFREDO IRIARTE et NAOMI PURRO

Mise en scène : DANIELE CHEVROLET

Musique : FRANÇOIS GENDRE

Scénographie : HELENE BESSERO et ALEXIS THIEMARD

Costumes : ANGELINA AOMAR

Éclairage : JOSE-MANUEL RUIZ

Administration : PIERRE-ALAIN ROLLE

Diffusion : CLAUDE GRIN

En lien avec ce spectacle, vous avez la possibilité de demander à ce qu'un artiste membre de la compagnie vienne démontrer en classe l'utilisation de différentes marionnettes à sac, dans le but de mieux appréhender le triptyque entre le marionnettiste, ses marionnettes et le public. Cette spécificité qui leur confère un rôle magique est unique dans l'univers du théâtre et présente dans le monde entier. L'élève découvrira alors des manières simples et amusantes de manipulation.

4. Liens au PER et objectifs d'apprentissage

Avant, durant ou au plus tard à la fin du spectacle, l'élève sera amené à :

Formation générale FG 12, FG 18, FG 22, FG24 et FG25

- Identifier diverses émotions (p.5)
- Exprimer et partager ses préférences, ses goûts
- Reconnaître diverses situations d'amitié, de conflits (p.7, p.9)
- Mettre en relation une situation émotionnelle avec son contexte.
- Identifier plusieurs comportements possibles dans diverses situations (p.7, p.9)
- Participer au débat en acceptant les divergences d'opinion (p.6)
- Participer activement au spectacle
- Créer un objet de manière collective avec ses camarades (p.6)
- Découvrir l'œuvre des artistes Alexandre Calder et Joan Miró et s'en inspirer (p.10)

Capacités transversales

Collaboration

- Identifier ses perceptions, ses sentiments et ses intentions, élaborer ses opinions et ses choix (p.7)

Communication

- Adopter une attitude réceptive

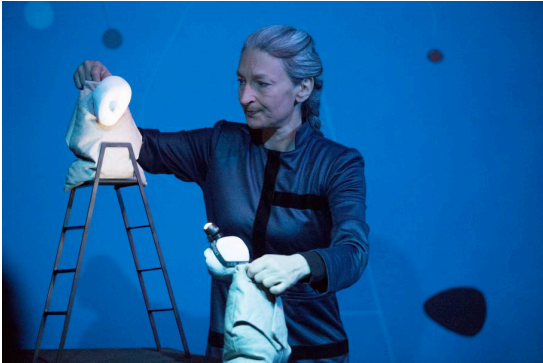
Pensée créatrice

- Expérimenter des associations inhabituelles (p.6, p.7 et p.9)
- S'engager dans de nouvelles idées, de nouvelles voies et les exploiter (p.7)
- Faire une place au rêve et à l'imaginaire

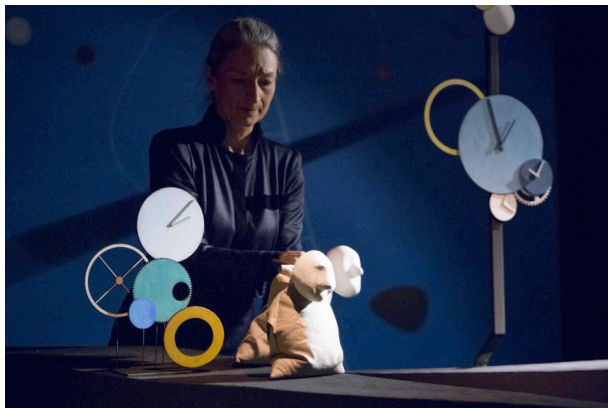
Démarche réflexive

- Explorer différentes options et points de vue (p.6, 7 et 9)
- Comparer son opinion à celle des autres (p.6, 7 et 9)

5. Propositions d'activités et documents à l'intention des élèves

Symboliques de couleurs	L'activité est prévue avant et après la rencontre culturelle (Cycle 2)
	L'activité n'est pas indispensable
	
<p>L'univers d'« Au bord du monde » possède une dimension symbolique très forte, notamment au niveau des couleurs. Il est possible d'aborder le langage des couleurs avec les élèves avant la rencontre culturelle.</p>	
<p>Phase 1 :</p> <ul style="list-style-type: none">- L'enseignant.e montre aux élèves des papiers de couleurs unis : jaune, rouge, vert, bleu.- Les élèves trouvent-ils des éléments dans la classe qui correspondent à ces couleurs ?- « Quels élément la couleur bleu rappelle-t-elle ? Et la couleur rouge ? La couleur verte ? » (Bleu : ciel, mer, etc. Rouge : feu, pétales de fleurs, etc.)- Après avoir identifié les éléments auxquels renvoient les couleurs, l'enseignant.e demande aux élèves si ces couleurs inspirent des sentiments ou des sensations différentes. <p>Phase 2 :</p> <ul style="list-style-type: none">- Une fois que les sensations ont été identifiées, la classe est séparée en deux groupes.- l'enseignant.e invite les élèves à créer des environnements avec la couleur dominante bleu ou rouge grâce au collage (coupure de magazines, papiers de couleur par exemple) ou au dessin avec les feutres et crayons associés (idéalement, proposer plusieurs nuances de bleu ou de rouge). <p>Phase 3 :</p> <ul style="list-style-type: none">- En prévision du spectacle, l'enseignant.e rappelle aux élèves de prêter attention aux couleurs et leur utilisation dans le spectacle. <p>« Quels sont les moments où le bleu est important? Quels sont les moments où le rouge prend de l'importance? Que signifient ces changements? »</p>	
<p>Cette activité peut également être entièrement conduite après le spectacle (Cycle 1), auquel cas l'enseignant.e pourra interroger les élèves sur leur ressenti face à l'utilisation des couleurs.</p> <p>Note : les couleurs ont leur importance en raison des atmosphères qu'elles créent. Mais elles sont également importantes en tant qu'attributs des personnages.</p> <p>Il est possible de lier cette activité à l'activité p.7, « Apprendre à se connaître ».</p>	

Quelques questions	L'activité est prévue avant la rencontre culturelle
	L'activité n'est pas indispensable



Dans le spectacle « Au bord du monde » mais également dans le livre qui l'a inspiré, *Miche et Drate ; Paroles blanches* du Jurassien Gérald Chevrollet, les questions et interrogations sur le monde qui nous entoure prennent une place très importante. C'est l'occasion d'explorer la manière dont les élèves perçoivent leur environnement.

Phase 1 :

- L'enseignant.e forme des groupes de trois à quatre élèves.
- L'enseignant.e pose une question à chaque groupe parmi celles inscrites ci-dessous (certaines questions peuvent être écartées si les élèves ne sont pas en nombre suffisant).

- Comment vaincre une peur?
- Pourquoi se réveille-t-on le matin?
- Comment sait-on quand on tombe amoureux?
- Pourquoi les choses tombent-elles vers le bas et pas vers le haut?
- Jusqu'où vont les sculptures faites d'air?
- Pourquoi est-ce plus grave de mourir bientôt que de mourir dans mille ans?
- Que peut vouloir dire « au bord du monde »?

Note : il n'y a pas de bonnes ou de mauvaises réponses à ces questions. Elles trouveront une interprétation (et non une réponse claire) lors du spectacle « Au bord du monde ».

Phase 2 :

- L'enseignant.e invite chaque groupe à proposer sa réponse face à la classe.
- La réponse de chaque groupe peut être exprimée à travers un petit exposé, une petite scène théâtrale ou un travail plastique collaboratif.

Phase 3 (facultative) :

- Suite à la rencontre culturelle, il est possible de revenir sur certaines de ces questions avec les élèves et d'observer les similitudes ou les différences entre leurs raisonnements et ceux de Miche et Drate.

Apprendre à se connaître	L'activité est prévue après la rencontre culturelle
L'activité n'est pas indispensable	
<div data-bbox="518 448 1066 810" data-label="Image"> </div> <p data-bbox="188 817 1332 922">Deux personnages peuplent le spectacle « Au bord du monde ». Malgré leur faciès assez semblable, ils possèdent des tempéraments différents et bien définis. C'est l'occasion de voir comment les élèves se perçoivent ou perçoivent leurs proches.</p>	
<p data-bbox="188 996 311 1030">Phase 1 :</p> <ul data-bbox="188 1034 1380 1142" style="list-style-type: none"> - L'enseignant.e rappelle aux élèves les personnages de Miche et Drate. - L'enseignant.e demande aux élèves s'il était aisé de différencier Miche de Drate. Et si oui, comment parvenaient-ils à les reconnaître? <p data-bbox="188 1146 1396 1220">Note : plus que leur physique, c'est bien les tempéraments et les personnalités qui permettent de reconnaître chaque personnage.</p> <p data-bbox="188 1254 311 1288">Phase 2 :</p> <ul data-bbox="188 1292 1364 1400" style="list-style-type: none"> - L'enseignant.e invite les élèves à penser à des adjectifs qui caractérisent les personnalités des personnages Miche et Drate. - Pourquoi ces personnages ont-ils été créés si semblables ? <p data-bbox="188 1433 311 1467">Phase 3 :</p> <ul data-bbox="188 1471 1396 1848" style="list-style-type: none"> - Dans l'ouvrage Miche et Drate : paroles blanches, l'auteur Gérald Chevrollet note que : <i>Miche est le rond, l'harmonie, la réflexion, la pensée, la miche de pain.</i> <i>Drate est le carré ou la flèche, l'instinct, la ligne droite.</i> <i>Miche et Drate sont les deux parties du cerveau qui dialoguent au bord du monde.</i> - L'enseignant.e discute avec les élèves de ces informations. Dans quels cas a-t-on constaté la pensée ou l'harmonie dans le comportement de Miche? Pour quelles raisons est-ce que Drate se rapproche de l'instinct? - Le cerveau se compose de deux hémisphères qui remplissent des rôles différents, mais qui fonctionnent ensemble. Ainsi, bien que Drate et Miche soient parfois d'avis contraires, ils restent et continuent de grandir ensemble. 	
<p data-bbox="188 1881 1380 2027">Cycle 2 et 3 : cette activité peut être liée à celle en p.5 « Symboliques de couleur ». En effet, dans certaines scènes du spectacle, Miche porte des accessoires bleus, et Drate du rouge. La symbolique des couleurs prend tout son sens puisqu'elle représente la psychologie de chacun.</p>	

Passage des maisons et limites	L'activité est prévue après la rencontre culturelle
	L'activité n'est pas obligatoire



« Au bord du monde » est un spectacle composé de plusieurs petites scènes. L'une d'entre elles est intéressante dans le sens où elle aborde l'espace tel qu'il est dédié à chacun.

Phase 1 :

- L'enseignant.e rappelle la scène où Miche et Drate se querellent sur les espaces qui leur sont dédiés.

Drate : D'ici jusque-là, c'est à moi. Et de là jusqu'à ici, c'est à toi.

- L'enseignant.e indique aux élèves que notre environnement se sépare en zones délimitées.

- L'espace de l'école n'est pas le même que celui de leur domicile. L'espace de la rue n'est pas le même que celui de leur chambre et ainsi de suite. Certaines zones appartiennent à des personnes et d'autres à l'Etat.

Phase 2 :

- L'enseignant.e demande aux élèves de choisir un espace qui leur est consacré et où parents, frères ou soeurs ne peuvent aller. Cela peut être leur chambre, leur lit, leur pupitre.

- Les élèves créent une maquette représentant cet espace et ce qu'il contient.

- Comment cet espace est-il délimité ? S'agit-il d'un accord tacite, ou de règles ou limites clairement établies par les parents ou l'enseignant.e ? Y a-t-il des barrières ou des portes ?

Phase 3 :

- L'enseignant.e demande aux élèves pourquoi ces règles existent. Et que se passe-t-il lorsqu'elles ne sont pas respectées ou qu'elles sont injustes.

Comment vaincre la peur?	L'activité est prévue après la rencontre culturelle
	L'activité n'est pas indispensable
<p>L'une des scènes les plus marquantes d' « Au bord du monde » est celle où Drate confie à Miche qu'il a peur, et où ce dernier lui fait oublier cette peur.</p>	
<p>Phase 1 :</p> <ul style="list-style-type: none"> - L'enseignant.e rappelle aux élèves la scène où Drate avoue avoir peur (sans que l'on sache pourquoi) et où Miche lui fait oublier sa peur en lui faisant en éprouver une plus grande encore, où Drate a peur pour Miche, et non plus pour lui-même. - L'enseignant.e oriente les élèves en leur posant les questions suivantes : « Qu'est-ce que la peur ? Comment se manifeste la peur ? À quoi sert la peur ? Dans quelles situations a-t-on peur ? Pourquoi aime-t-on « se faire peur » ? Par quels moyens peut-on « se faire peur » ? Quelle est la scène qui vous a fait le plus peur ? » <p>Phase 2 :</p> <ul style="list-style-type: none"> - L'enseignant.e invite les élèves à « choisir » une peur qu'ils éprouvent : peur des araignées, des fantômes, du noir et ainsi de suite. - Chaque élève prépare alors une petite charade où il essaie de faire deviner aux autres quelle peur il représente. Il est également possible de réaliser un rébus. <p>Phase 3 :</p> <ul style="list-style-type: none"> - Après l'activité créatrice, l'enseignant.e demande aux élèves comment ils arrivent à maîtriser leur peur au quotidien : dans le cadre de la peur de fantômes, l'élève utilise-t-il une veilleuse? Un doudou? Et lorsqu'il a peur des araignées, demande-t-il à un adulte de la mettre dehors? - L'enseignant.e rappelle aux élèves que pour vaincre la peur de Drate, Miche en crée une plus grande encore. Que pensent les élèves de cette solution ? <p>Note : il faut inciter les élèves à exprimer leur peur et à trouver la meilleure situation pour surpasser cette peur.</p>	

Mon passage préféré	L'activité est prévue après la rencontre culturelle
	L'activité n'est pas indispensable



« Au bord du monde » est une histoire aux nombreux rebondissements. Quels sont ceux qui ont marqué vos élèves ?

Cette activité peut être réalisée quel que soit le niveau des élèves en écriture. Pour les élèves non lecteurs et non scripteurs, on peut pratiquer la dictée à l'adulte.

Phase 1 :

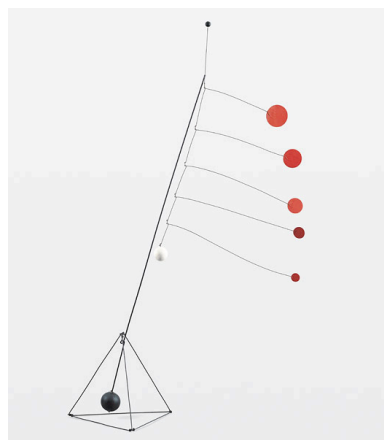
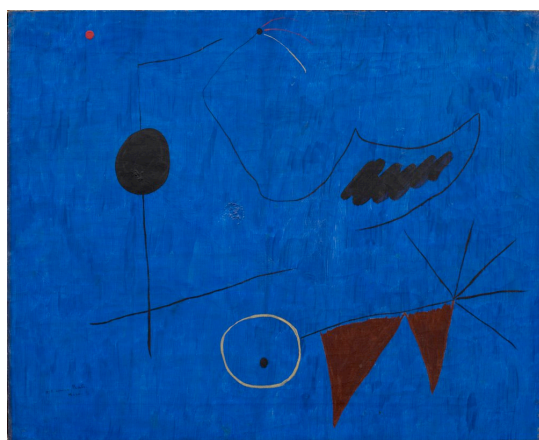
- En plénière, les élèves échangent leur ressenti concernant le spectacle, ce qu'ils ont aimé, ce qui ne leur a pas plu. Chacun choisit son passage préféré de l'histoire.

Phase 2 :

- À l'aide de différents outils et médiums, les élèves sont invités à créer un dessin de leur passage préféré de la pièce sur la fiche annexe. Les élèves décrivent leur création en quelques mots.

Il est possible de partager les dessins des élèves avec la compagnie le Guignol à roulettes, qui se fera un plaisir de publier les œuvres des enfants sur son site web. Cela permettra de présenter l'activité culturelle comme un « cadeau » fait aux élèves, et leur dessin sera une manière d'offrir à leur tour un cadeau aux acteurs de l'activité culturelle.

Miró et Calder	L'activité est prévue après la rencontre culturelle
	L'activité n'est pas indispensable



La toile qui se trouve au fond de la scène de spectacle s'inspire de l'art de Joan Miró (à gauche), un célèbre artiste d'origine espagnole qui a vécu de 1893 à 1983 et d'Alexandre Calder (à droite), un artiste américain né en 1898 et mort en 1976. Leurs travaux possèdent tous deux des particularités plastiques bien spécifiques.

Phase 1 :

- L'enseignant.e rappelle à ses élèves le dessin au fond de la scène de spectacle. De quoi les élèves se souviennent-ils ? De la couleur bleu ? De l'échelle ? De la touche rouge ?
- Qu'en est-il de la scène en elle-même. Qu'ont-ils pensé des horloges, des éléments mobiles?

Phase 2 :

- Miró a fait beaucoup de tableaux différents : présenter les images en annexe.
- Qu'en pensent les enfants ? Est-ce que c'est de l'art ? Est-ce que ça leur plaît ? Pourquoi ?
- Calder était un sculpteur renommé. Ses mobiles à mouvement libre sont ses œuvres les plus connues : présenter les images en annexe.
- Qu'en pensent les enfants ? Est-ce que c'est de l'art ? Est-ce que ça leur plaît ? Pourquoi ?

Phase 3 :

- L'enseignant.e isole les éléments reconnaissables de l'art de Miró : traits noirs, taches de couleur, fond uni, étoile, figuration.
- L'enseignant.e isole les éléments caractéristiques de l'art de Calder : tiges de métal, mobilité, points de couleur, sphères délicates, parfois abstraites.

Phase 4 :

- Mettre à disposition des outils, médiums et supports divers afin de permettre aux élèves de créer un travail qui s'inspire des œuvres de Miró ou de Calder.

Phase 5 :

- Les élèves présentent leur travail à la classe.

Facultatif :

- Selon la volonté de l'enseignant.e, voilà quelques indications théoriques et biographiques sur les artistes :

- Miró a utilisé, selon les périodes, des palettes de formes déclinables à l'infini. Étoiles, yeux, disques, traits noirs et ainsi de suite. Toutes ses œuvres ont comme points communs une absence de perspective et de profondeur, et portent également en elles les tensions entre entités opposées, comme le jour et la nuit, la nature et la culture par exemple. Il s'intéresse aux éléments du quotidien et à l'environnement qui entoure l'humain. Les sujets de ses tableaux sont donc plutôt « ordinaires », comme par exemple *Femme avec un beau chapeau* (voire en annexe). Certaines peintures portent le simple nom de *Painting*, qui met en évidence l'acte de peindre pour lui-même, et non son sujet - le sujet n'était pas au centre de ses préoccupations. Il recherche notamment la forme pure, l'art pur dans l'expression de sa matérialité seule. Miró s'éloigne des influences de l'art académique, mais a toutefois connu une période surréaliste dont il s'est rapidement détaché.

- L'art de Calder est multiple. La période qui nous intéresse dans le cadre de l'activité débute aux alentours de 1930, alors que Calder voit le travail de Mondrian pour la première fois. C'est une révélation. Il avait travaillé auparavant autour du fil de fer, avec lequel il a réalisé de nombreux portraits, mais c'est en découvrant Mondrian que Calder s'intéresse à l'art abstrait. Il rejoindra alors le groupe Abstraction-Création auquel de nombreux artistes adhèrent. Il souhaite partir de l'abstraction de Mondrian et ses couleurs primaires pour créer des œuvres qui explorent le mouvement, l'« amplitude », sans pour autant créer des œuvres qui valorisent la vitesse. C'est donc au travers de mobiles qu'il parvient à représenter le mouvement, dans une « composition d'équilibre ». Le mouvement devient un « matériau à part entière », sans cesse en tension. Certains se meuvent selon le vent ou l'activation du toucher, mais Calder crée également des mobiles motorisés et des mobiles sonores. Cela rejoint alors les sculptures faites d'air de Miche, puisque le mouvement et le vent deviennent les matériaux de l'œuvre d'art.